



Betreuungsangebote

Betreuung 8:00 - 13:15 Uhr

(Träger: Stadt Brilon)

- Betreuung vom Unterrichtsschluss bis 13:15 Uhr
- Freiwillige Hausaufgabenzeit
- Spiel- und Kreativangebote
- Betreuung an allen beweglichen Ferientagen & pädagogischen Tagen von 8:00 bis 13:15 Uhr

Offene Ganztagschule

(Träger: Jugendhilfe Olsberg)

- Betreuung vom Unterrichtsschluss bis 16.00 Uhr / 16.30 Uhr
- Mittagessen
- Hausaufgabenzeit
- Freizeit- und Förderangebote
- Ferienbetreuung jeweils 2. Ferienshälfte (außer Weihnachtsferien)
- Betreuung an allen beweglichen Ferientagen & pädagogischen Tagen von 8:00 - 16:00 Uhr

Kontakt

Schulleitung:

Monika Abheuer-Waller
m.assheuer-waller@engelbert-grundschule.de

Stellv. Schulleitung:

Sandra Müller
s.mueller@engelbert-grundschule.de

Sekretariat:

Monika Hülsenbeck | 02961- 96320
sekretariat@engelbert-grundschule.de

Leitung OGS:

Alexa Bereta | 02961-963216
ogs@engelbert-grundschule.de

Leitung Betreuung 8-1:

Ruth Frigger | 02961-963217
betreuung@engelbert-grundschule.de

Schulsozialarbeiterin:

Kordula Brandenburg
02961-963287 | 0160-91069547
k.brandenburg@briit.de

Sonderpädagoginnen:

Jutta Frigger | Julia Wrede
j.frigger@engelbert-grundschule.de
j.wrede@engelbert-grundschule.de

Sozialpäd. Fachkraft Schuleingangsphase:

Irene Kemmling
i.kemmling@engelbert-grundschule.de

Website:

www.engelbert-grundschule.de

kath. Grundschule
St. Engelbert

in Brilon



Das sind wir!

Gebäude

Hauptgebäude Klassen 1-3: „Am Derker Tor“
Dependance Klassen 4: „Niedere Mauer“

Räume

- 16 Klassenräume ausgestattet mit interaktiven Tafeln
- Sachunterrichtsraum
- PC-Raum
- Musikraum
- Eigene Turnhalle
- 3 Förderräume

Schul-Team

- 23 Lehrerinnen und Lehrer
- 2 Sonderpädagoginnen
- 1 Schulsozialarbeiterin
- 1 Sonderpädagogische Fachkraft
in der Schuleingangsphase
- 12 Mitarbeiterinnen in der „Betreuung 8-1“
- 10 Mitarbeiterinnen in der Offenen Ganztagschule
- 1 Lehrerin und 1 Lehrer für herkunftssprachlichen
Unterricht Albanisch und Türkisch
- 2 Hausmeister



Schule als Lern- und Lebensraum

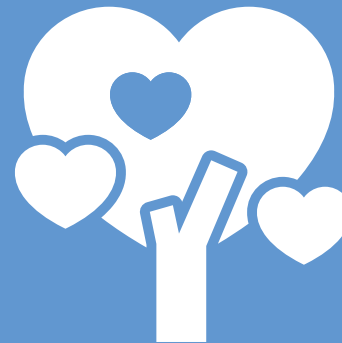
Die Schulzeit ist prägender Bestandteil der Kindheit. Umso bedeutsamer ist es, dass Ihren Kindern Bildung Freude bereitet und sie sich in der Schule wohlfühlen. Daher legen wir Wert auf gegenseitige Wertschätzung und einen respektvollen Umgang miteinander.

Bei uns lernen Ihre Kinder selbstverantwortlich und in angenehmer Atmosphäre. Das Sozialverhalten wird durch gemeinsames Lernen von Kindern mit und ohne Förderschwerpunkt besonders geschult. So findet im Rahmen der Stundenkapazitäten regelmäßig Förder- und Forderunterricht statt.

Durch den Einsatz unterschiedlicher Lehr- und Lernmethoden bleibt es immer abwechslungsreich. Neue Medien wie interaktive Tafeln und Endgeräte für Apps und Lernsoftware (Sprachförderung, Padlet etc.) werden sinnvoll in den Schulalltag einbezogen. Auch Angebote zur Gesundheitsprävention und Bewegungserziehung haben bei uns ihren festen Platz.

Projekte

- Schule der Zukunft
- Verkehrserziehung
(Radfahrausbildung, sicherer Schulweg, Bustraining)
- EU Schulobst- und Gemüseprogramm NRW
- Haus der kleinen Forscher
- Zahngesundheitstage
- Mein Körper gehört mir
- Klasse 2000
- Kulturstrolche
- Jekits



Aktionen im Schulleben

- Gottesdienste
- Wandertage / Klassenausflüge
- Klassenfahrt in Klasse 3 oder 4
- Karnevals- / Advents- und Weihnachtsfeiern
- Martinszug
- Schulabschlussfeier in der Turnhalle
- Thema Wald in allen Schuljahren
(Waldexkursionen, Waldfeenpfad, Projekte mit
der Waldpädagogin, Waldjugendspiele u. ä.)
- Bundesjugendspiele
- Teilnahme an sportlichen Mannschaftswett-
kämpfen (Westfalen YoungStars)
- Autorenlesungen
- Auftritte von Musikern und Künstlern
- 4-Jahresplan: Schulfest - Zirkusprojekt -
Weihnachtsmarkt - Schulausflug

Zusammenarbeit und Kommunikation

Alle am Schulleben Beteiligten agieren respektvoll und Hand in Hand zusammen - und bilden so ein starkes Team für Ihre Kinder.

Wir arbeiten grundsätzlich in Jahrgangsteams, es gibt aber auch Kooperationen im Schulteam und mit außerschulischen Partnern, Ärzten, Therapeuten und Beratungsstellen.

Für eine praktische und sichere Kommunikation zwischen Eltern und Schule nutzen wir den Messenger schul.cloud. Elternsprechtage finden jeweils im Herbst und im Frühjahr statt.

